



# VGKSG-Info

Nr. 9

31. März 2023

**Die Seite des Vorstandes  
Liebe Vereinsmitglieder ....  
Maria Weber**

Seiten 2-3

**Lichtkristalle der neuen Zeit  
Kristall – Herz  
Maria Weber**

Seiten 3-4

**Das Y – Zeichen  
Bedeutung und Anwendung  
Willy Hauser**

Seiten 4-5

**Physiognomie  
Das Bewegungs-Naturell  
Seine Physiologie und  
Psychologie  
Seine Stärken und Schwächen  
Yvonne Gwerder**

Seiten 5-8



**Mitglied werden im VGKSG?**

Anmeldung schriftlich unter:  
Maria Weber, Heimstr. 7A 9014 St.  
Gallen oder [jupsonwe@bluewin.ch](mailto:jupsonwe@bluewin.ch)

**Idee und Auftrag für das VGKSG-  
Info:**

Vorstand des Vereins Gesundheit  
für Körper, Seele und Geist  
**Initiative und Begleitung:**  
Vorstand des Vereins  
**Rückmeldungen zum Info 9:**  
[willy.hauser@bluewin.ch](mailto:willy.hauser@bluewin.ch) oder  
[kontakt@lebens-oase.ch](mailto:kontakt@lebens-oase.ch)

**Inhalt:** Willy Hauser, Yvonne  
Gwerder, Herbert Schrepfer  
**Gestaltung, Layout:** Herbert  
Schrepfer  
**Fotos/Bilder:** H. Schrepfer, W.  
Hauser, Y. Gwerder  
**Redaktion:** H. Schrepfer  
**Versand:** Maria Weber, H.  
Schrepfer  
Ein VGKSG-Info Nr. 10 des Vereins  
erscheint voraussichtlich im  
Zeitraum **August/September** 2023

**Liebe Mitglieder,  
liebe Interessenten des Vereins  
Gesundheit für Körper, Seele und  
Geist, VGKSG, St. Gallen**

**Es ist wie es ist.**

**Es ist nicht gut, es ist nicht schlecht.**

**Es ist wie es ist.**

Oft frage ich mich, wozu alles gut ist. Wozu ist das aktuelle Geschehen gut? Was ich sicher gelernt habe, ist DANKBARKEIT. Dass ich jeden Tag genügend zu essen habe, dass ich zu jedem Zeitpunkt fließendes Wasser habe, ob kalt oder warm. Das Wort „Selbstverständlichkeit“ hat bei mir eine andere Dimension erreicht.

Es ist daher wichtig, sich der Dankbarkeit bewusst zu werden, denn jeder Gedanke, jedes Wort, ob positiv oder negativ ist im morphogenetischen Feld (Bewusstseinsfeld der Menschheit) gespeichert. Umweltgeschehen werden unter anderem durch negative Gedanken beeinflusst.

Vor einiger Zeit gab es den Anlass: „**Jeder Rappen zählt**“. Wie wäre es, wenn wir diesen Impuls aufnehmen, nach dem Motto: „**Jeder gute Gedanke zählt**“. Selbst die Sportler trainieren ihre Gedanken unter dem moderneren Begriff: Mentaltraining / Autogenes Training.

Die Welt können wir nicht verändern, wir können nur uns verändern. Es soll nicht unser Ziel sein, Vollkommenheit anzustreben. Es genügt, unser Bewusst-Sein zu verändern. Indem wir uns verändern, verändern wir gewollt-

ungewollt die Welt - nach dem Motto:

**JEDER GUTE GEDANKE, JEDES LÄCHELN ZÄHLT!**

Wir stellen Ihnen im separat beigelegten Frühjahrsprogramm zwei wunderbare und inter-essante Abend-Anlässe vor. Diese finden im Rest. Hirschen in St. Fiden um 19.30 – ca. 21.30 statt:

- Mittwoch, 19. April 2023:  
„Jenseitskontakte und Vortrag“  
mit Medium Claudia Hollenweger, Winterthur
- Mittwoch, 31. Mai 2023:  
„Paranormale Chirurgie – Der Weg zur Heilung“ mit Nikolai Lackmann, Kreuzlingen

Ich freue mich auf Ihr Kommen. Sie werden begeistert sein!  
Maria Weber, Kassierin

Als Kassierin ist es mir ein Bedürfnis, dass sich die Kasse unseres Vereins „wohlfühlt“.

An die Adresse unserer Mitglieder: Herzlichen Dank für die Überweisung des Mitglieder-beitrages gemäss beiliegendem Einzahlungsschein. Es darf auch aufgerundet werden!

An die Interessenten: Mit viel Herzfreude und Zeitaufwand entstehen unsere Infos, wobei wir gestalterisch keine Kosten scheuen. Ihre Spende nehmen wir daher dankbar entgegen.

Unsere Bankverbindung:

Raiffeisenbank Regio St. Gallen  
West

Kontoinhaber: Verein Gesundheit  
für Körper, Seele und Geist, VGKSG  
IBAN: CH 31 8080 8001 2801 9768  
9

Maria Weber, Kassiererin

Korrespondenz an den Präsidenten  
unseres Vereins

**Gesundheit für Körper Seele und  
Geist, St. Gallen, VGKSG**

**Willy Hauser**, c/o Maria Weber,  
Heimstr. 7 A

9014 St. Gallen

E-Mail: [willy.hauser@bluewin.ch](mailto:willy.hauser@bluewin.ch)

[www.heil-gesund.ch](http://www.heil-gesund.ch)

Telefon 079 525 03 68

der göttlichen Mutter senkt sich  
hinein und berührt dich. Es strahlt  
Liebe aus und zieht Liebe an in  
seiner reinsten göttlichen Form.

**Anwendungsmöglichkeiten:**

Es ist ein wunderschön brillierendes  
Schmuckstück und erleuchtet die  
Aura.

Das Kristall-Herz kann für  
Meditationen auf ein Chakra gelegt  
werden, oder man nimmt in jede  
Hand ein Herz – dann fließt es über  
die Handchakren in alle Meridiane  
und in alle weiteren Chakren.

**Eine andere Möglichkeit besteht  
darin, eine Hand auf das Foto zu  
legen, die Augen zu schliessen,  
die Licht-Energie zu spüren und  
durch den Körper fließen zu  
lassen.**

Y

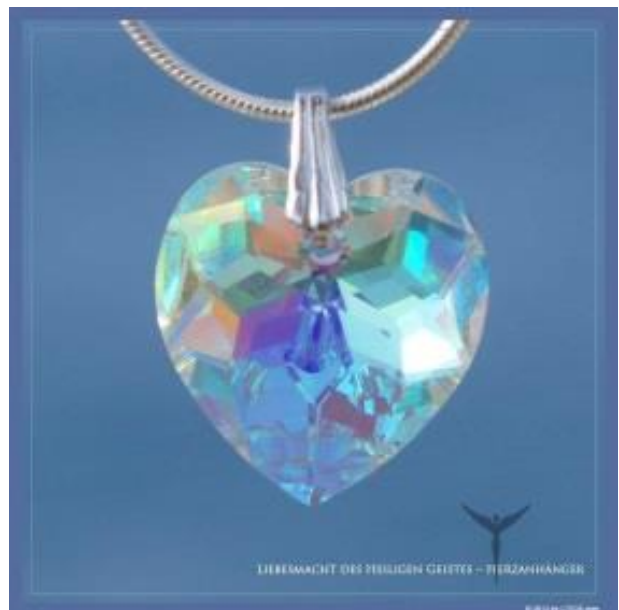
---

## Lichtkristalle der neuen Zeit

Sie sind reinste Lichtnahrung für  
Seele und Geist. Sie verbinden uns  
mit den höheren Lichtdimensionen,  
mit unserem Hohen Selbst, von  
Engels-energien getragen. Wir  
kommen in den Fluss des Lebens, in  
den Lichtkörperprozess.

In der Rubrik der Lichtkristall-  
Energien stellen wir dieses **Kristall-  
Herz** vor.

Das **Kristall-Herz** ist ein kristalliner  
Spiegel der göttlichen Liebe – rein  
und kristallklar. Es verbindet dich mit  
der Liebesmacht des Heiligen  
Geistes und gleichzeitig bist du ein  
Liebesmagnet. Die Liebesflamme



Kristall-Herz

Länge 18 mm, Tiefe 7 mm

erhältlich bei Maria Weber, Fr. 44.00

Y

## Das Y-Zeichen Ypsilon = Verstärkungszeichen



### Meine Erfahrungen mit dem Y-Zeichen.

Viele haben sich vielleicht gefragt, was das **Y-Zeichen** in unseren Infos bei den Texten bedeutet. Deshalb werde ich es Ihnen gerne erklären. Das Y-Zeichen ist ein Geometrisches Zeichen, das seit Jahrhunderten angewendet wird. Will ein Mensch kosmische Energie aufnehmen, so stellt er sich aufrecht hin, hebt die Arme und bildet mit seinem ganzen Körper ein **Ypsilon**. So wird er mit göttlicher Energie aufgeladen und wird leicht und frei seine Arbeit machen können. In der Natur sieht man das an den Pflanzen und an den Bäumen.

**Das Y-Zeichen, das Ypsilon wandelt negative Informationen in positive um, positive werden verstärkt und manifestiert. Sie bleiben positiv.**

Das Y-Zeichen kann überall eingesetzt werden, um eine Sache oder um Ihren Körper positiv zu stärken und so Ihre Gesundheit zu fördern. Zudem kann es sehr gut am Schluss eines Textes angeführt

werden, damit alles im Guten schwingt.

Sie können eine Begegnung, eine Beziehung, einen Anlass, den Arbeitsplatz oder eine Prüfung, eine Operation oder ein körperliches Leiden mit dem Y-Zeichen zum Guten führen.

**Schreiben Sie Ihr Ziel, Ihren Wunsch oder ein gewünschtes Ergebnis auf ein Blatt Papier und zeichnen darüber ein Y-Zeichen.**

Beispiele:

Gute Beziehung zwischen dem Partner, erfolgreiche Prüfung, eine erfolgreich verlaufende Operation unter göttlichem Schutz, gute Zusammenarbeit mit dem Chef und/oder den Mitarbeitern, einen friedlichen und harmonischen Anlass.

Sie können Lebensmittel auf ein Blatt Papier mit dem Y-Zeichen legen. Es wirkt positiv und macht das Lebensmittel verträglicher.

Das Y-Zeichen kann auch bei körperlichen Leiden eingesetzt werden. Das Y-Zeichen wird auf den Körper gezeichnet. Körperflüssigkeiten, die zum Fließen gebracht werden sollen, dürfen fließen, z.B. bei Stauungen wie Krampfadern, Lymphstau, Lymphknoten und geschwollenen Gliedern. Bei Blase, Niere oder Gallenblase, um Flüssigkeiten in Bewegung zu bringen, ebenfalls bei Verstopfungen.

**Wie muss ich vorgehen:** Bevor Sie die entsprechende Körperstelle mit dem **Y** bezeichnen, stellen Sie sich vor, wie das **Y** liegen soll, entweder mit der Öffnung nach oben oder nach unten. Fühlen Sie

oder testen Sie mit dem Pendel, wie das Y liegen soll. Danach zeichnen Sie es (mit dem Kugelschreiber) auf die entsprechende Körperstelle.

Wenn es eilt, können Sie das Y-Zeichen auf den Unterarm beim Handgelenk mit der Öffnung Richtung Körper zeichnen, auf der linken oder rechten Seite. Dies wirkt auch positiv auf den Körper.

**Vorsicht:** Das Y-Zeichen sollte nur so lange auf dem Körper bleiben, wie es notwendig ist.

Willy Hauser

Y



Frühlings- und Ostergruss

## Das Primäre Tat- und Bewegungs-Naturell

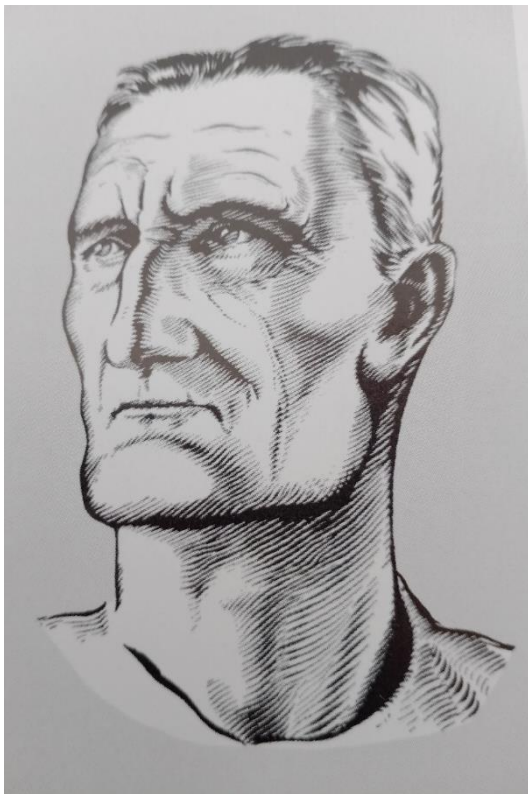
Der Körperbau ist lang, schmal, muskulös, sehnig. Die Knochen sind stark, Schulterumfang ist grösser als Leibumfang, Haltung aufrecht, energisch, selbstbewusst, der Kopf ist länglich und schmal unterhalb der Augulinie ist mehr Masse als darüber, der obere Hinterkopf ist stark entwickelt, bedeutet: Betonte ICH- Gefühle, gutes Auftreten, Egoismus, Stolz, Selbstbewusstsein, Herrsch-sinn. Das Kinn ist kräftig, gespannt und vorherrschend, Oberstirne ist zurückfliehend, Unterstirne hervortretend. Bedeutet vorzügliche Naturbeobachtung, Konzentrationsvermögen, rasche Auffassung, Orts- und Tatsachensinn, Hautfarbe rötlich, Haare sind hart und dick.

---

Der **Kopf- und Gesichtsbau** des Bewegungs-Naturell geht in die Länge, die Formen sind hager, knochig und muskulös. Der **Hals** ist lang, sehnig und muskulös. Unterhalb vom Augendurchmesser liegt mehr an Formmasse als oberhalb. Die Masse des Gehirnschädels tritt gegenüber den knochigen und markanten Gesichtformen zurück. Die Nasenform ist konvex - (nach aussen gebogen), das Kinn ist kräftig und vorspringend. Weil das Knochen- und Muskelsystem primär entwickelt ist, tritt in den markanten Gesichtsteilen die harte Knochenmasse überall hervor. Die Gesichtsteile sind, wenn auch hager, kräftig entwickelt. Die Kopfhaltung ist kühn, das robuste, gesunde Körperleben anzeigend.

Das **Auge** ist klar und scharf geschnitten, der Blick fest realistisch, nüchtern und zeigt die ganz auf die Realitäten eingestellte Geistesrichtung und die unbeugsame Willensanspannung. Der **Stirnknochen** unmittelbar über den Augen ist stark entwickelt, vorspringend, kennzeichnet die starke Naturbeobachtungs- und Auffassungskraft, Orientierungs- und Realitätssinn.

Der **Schädel** ist lang, im oberen hinteren Teil sehr kräftig ausgebaut. Auch das übrige Hinterhaupt ist kräftig, plastisch, was die Spannkraft des Kleinhirns, hinteren gross Hirns und des motorischen Nervensystems zeigt, die sich auf die knöchernen Gesichtsteile, Jochbeine, Nasenknochen, Oberkiefer und die Kinnlade überträgt.



Die **Oberstirn** ist leicht fliehend und beim Bewegungs-Naturell oft noch weniger entwickelt als beim

Ernährungs- Naturell. Das **Seitenhaupt**, wo sich die wirtschaftlichen Triebe widerspiegeln, ist nur mässig breit. Es ist leicht einzusehen, dass Tat- und Bewegungs-Naturelle in gleichem Masse unökonomisch werden können, wie die Ernährungs-Naturelle ökonomisch sind: bedeutet: sie haben oft kein Geld, geben es für Sport, teure Autos, Kleider usw. aus. Sie können schlecht sparen.

Dem **Gesichts- und Schädelbau** entspricht eine typische Persönlichkeitsstruktur. Das Recht des Stärkeren gilt als Ideal. Ethische und religiöse Bestrebungen werden oft als Weichheit, Schwachheit oder gar Entartung gewertet. Im religiösen Bereich wirkende Tat und Bewegungs-Naturelle sind andersgläubigen Menschen gegenüber vielfach hart und unerbitterlich. Sie verlangen Zucht und Strenge, sind konservativ herrschend und bereit, grosse körperliche Anstrengungen auf sich zu nehmen.

Bewegungs- Naturelle sind harte Naturen, scheinen fast aus Eisen zu sein, das nicht biegt und bricht. Sie handeln nicht nach Gefühl, oder ethischen Idealen, sondern oft nach übernommenen Grundsätzen und Kraft. Werden sie Gewohnheits- und Gesetzesmenschen, dann sind sie leicht fanatisch, herrschsüchtig und rücksichtslos. Sie neigen zu Überheblichkeit und zu harter Herrschaft über andere, sind entschlossen, kühl und berechnend. Nüchterne und realistische Aufgaben, selbst wenn Strapazen damit verbunden sind, führen sie

diese tatkräftig und mit Freude aus. Sie lieben Freiheit, Unabhängigkeit, neigen zu körperlichen Überanstrengungen, zur Vernachlässigung von Ökonomie, Ruhe und Ernährung.

Das stark vorspringende **Kinn** zeigt, die körperliche Impulskraft, der lange, starke **Unterkieferbogen** Beharrlichkeit, bei der Verwirklichung von Ideen und Absichten. Die markant abhebenden **Jochbeine** deuten auf Angriffs-, Überwindungs- und Widerstandskraft. Das Mittelgesicht um die Nase und Mund ist straff gespannt, weil das Empfindungs-Nervensystem gegenüber dem Knochen- und Muskelbau zurücktritt. Das Haar ist dick und widerspenstig, ein Zeichen für robuste, kräftige Nerven. In den eher grob geformten **Ohren** spiegelt sich das weniger fein abgestimmte Seelenleben, die kältere Natur.

Der **Mund** hat der energische Ausdruck, die Lippen sind schmal, scharf geschnitten, was Gefühlskälte darstellt. Entsprechend dem schwächeren Ernährungsleben ist auch die **Nasenspitze** weniger voll, und die **Wangen** sind hager. Hier kommen die Bedürfnislosigkeit und Einfachheit, aber auch die diesem Naturell eigene Strenge und Gefühlsarmut zum Ausdruck. Tat- und Bewegungs-Naturelle begnügen sich mit einfacher, derber, oft sehr einseitiger Nahrung und sind meist der Bequemlichkeit abgeneigt. Das Hagere, Markante und Knochige ist nicht etwa krankhaft, sondern Ausdruck von

Gesundheit und Kraft. Körperliche Anstrengung, Muskelarbeit, Be-



wegung an frischer Luft - man beachte die Nasenflügel, welche die kraftvolle Atmung zeigen. Gefährliche, strapazenreiche körperliche Verausgabung und jeglichen Sport- wie Bergsteigen, Reiten, Schwimmen, Laufen, Fussball, Ski- fahren, Turnen, ist ihnen freudiges Lebensbedürfnis. Reine Büroarbeit und Mangel an körperlicher Bewegung macht sie unzufrieden, nervös und krank.

Berufe, die viel Bewegung erfordern, auch Arbeiten, die viel im Freien ausgeführt werden, wie im Bau-, Forst- und Jagdwesen, Feldarbeit, Strassenbau, Fabrikarbeiter, Vertreter, Sportberufe, Reisender, Logistik, Post oder Bahndienst, Transportdisponent, Elektroingenieur, Mechaniker Maschineningenieur, ferner im Verkehrswesen, sind für sie bestens

geeignet. Auch Berufe, die Kühnheit erfordern und Gefahren mit sich bringen, wie See- Luftfahrt und alle militärischen Berufe, wenden sie sich erfolgreich zu. Mut, Ausdauer, Tatendrang suchen nach Bestätigung.

Bewegungs-Naturelle können durch ihre Tat- und Willenskraft unter harmonischem Einfluss sehr viel Gutes stiften, aber unter disharmonischen Einfluss auch Unheil und Unterdrückung verursachen. Durch positive Einflüsse und geistige Anregung werden sie motiviert, entsprechend ihrem inneren Tat- und Verwirklichungsdrang, tatkräftig Reformen durchzuführen.

*Denken sie konservativ, wirken sie beherrschend, denken sie fortschrittlich, wirken sie revolutionär.* Sie sind das Zünglein an der Waage und ihr Einfluss ist oft von entscheidender Bedeutung. Tat- und Bewegungsnaturelle verachten im Grunde jede Weichheit und zartere Gefühlsregung; das Empfindungssystem steht bei ihnen stark zurück, das Gefühl wird daher leicht zu Gunsten des Willens ausgeschaltet.

Mitunter haben sie auch, wenn ein entsprechender Einfluss von aussen stark genug ist, idealistische Vorstellungen; aber sich selbst überlassen, fällt es ihnen schwer, an diesen Vorstellungen festzuhalten. Disharmonische Naturelle beeinflussen mit Vorliebe Tat- und Bewegungs-Naturelle, weil diese am schnellsten und ohne Rück-

sichtnahme ihre Pläne durchführen, da ihnen das Feingefühl fehlt.

*Das Tat- und Bewegungs-Naturell ist hervorragend geeignet, in einem weiten Umkreis nach aussen wirksam zu sein.*

### **Tendenz für bestimmte Erkrankungen**

Der kleine Flüssigkeitsgehalt vom Gewebe wirkt einer ausreichenden Besaftung entgegen. Die Folge sind frühzeitige Abnützung und Sklerosierung. Neigung zu Arthrose, Entzündungen, Knochen, Gelenk und Rückenschmerzen.

### **Wesensmerkmale**

Freiheitsliebend, starker Unabhängigkeitsdrang, wenig Beständigkeit und Feingefühl, willensstark, gut in Organisation und Übersicht, suggestiv, ethisches, religiöses Denken und Fühlen sind eher schwach, tatfreudig, unternehmungslustig, real und nüchtern im Denken und Handeln, Triebbeherrschung, Selbstbejahung, Machtstreben, Gefühlsschwäche, neigt zum Radikalismus, Mangel an sozialer Gesinnung, Selbstüberhebung, Egoismus usw. Kann schlecht sparen, extravertiert.

Yvonne Gwerder

[www.mentalmedizinrheintal.ch](http://www.mentalmedizinrheintal.ch)