



VGKSG-Info

Nr. 6

1. Mai 2022

**Die Seite des Vorstandes
Liebe Vereinsmitglieder
Willy Hauser**

Seite 2

**Das erste Programm nach Corona
Vortrag und GV des VGKSG**

Seite 3

**Lichtkristalle der neuen Zeit
Willy Hauser**

Seite 5

**Sind Sie sauer?
Maria Weber**

Seite 6

**Die Lemniskate
Ruedi Schreiner**

Seite 8



Blumen – Boten des Frühlings

**Jin Shin Jyutsu – Ström Tipp
Der 1er Strom – für einen Aufbruch
Herbert Schrepfer**

Seite 12

Mitglied werden im VGKSG?

Anmeldung schriftlich unter:

Maria Weber, Heimstr. 7A 9014 St.
Gallen oder jupsonwe@bluewin.ch

Idee und Auftrag für das VGKSG-Info:

Vorstand des Vereins Gesundheit für
Körper, Seele und Geist

Initiative und Begleitung:

Vorstand des Vereins

Rückmeldungen zum Info 6:

willy.hauser@bluewin.ch oder
kontakt@lebens-oase.ch

Inhalt: Ruedi Schreiner, Willy Hauser,
Maria Weber, Herbert Schrepfer

Gestaltung, Layout: H. Schrepfer

Fotos H. Schrepfer, W. Hauser

Redaktion: H. Schrepfer

Druck/Versand: M. Weber,
H. Schrepfer

Ein VGKSG-Info Nr. 7 des Vereins
erscheint voraussichtlich auf Ende
August/anfangs September 2022

**Liebe Mitglieder,
liebe Interessenten
des Vereins Gesundheit
für Körper, Seele und Geist,
St. Gallen**

Das Licht am Himmel zeigt sich jetzt.
Die Situation ist entspannter und die
C-Regeln sind aufgehoben worden.

Wir werden am **Mittwoch, 11. Mai
2022** mit einem spannenden **Vortrag**
beginnen: „über Heilpflanzen und wie
man mit ihnen Kontakt aufnimmt“ mit
der Referentin Doris Gschwend aus
Oberriet. Die **Generalversammlung**
wird am **Freitag, 20. Mai 2022**
stattfinden, wozu die Mitglieder eine
separate Einladung erhalten haben.
Es ist wichtig, dass wir jeden Tag
unser Leben sinnvoll leben. Das kann
für einzelne von uns anstrengend sein.
Wir haben die Möglichkeit, die vielen
negativen Informationen, die uns
angeboten werden,
entgegenzunehmen oder sie auf die
Seite zu legen.

Wir sollten uns mehr mit uns
beschäftigen, als mit dem was
draußen abgeht.

**Ein frohes Herz - Liebe -
Dankbarkeit - Frieden mit sich
selber.** Der Friede kann nicht von
außen kommen, sondern muss sich
von innen zeigen.

Wer Frieden aus seinem Herzen
ausstrahlt, schafft Frieden auf der
Erde. So möchten wir dies gemeinsam
als Verein tun. Jeden Tag können wir
etwas Lichtvolles erschaffen, jeder für
sich selber oder in einer Gruppe. Wir
können beten, meditieren, gute
Gedanken senden, segnen und
lichtvolle Gespräche führen. **So
bleiben wir im göttlichen Fluss.**

Ich wünsche Ihnen eine freudvolle und
lichtvolle Zeit. Bleiben Sie vital und
gesund.

Willy Hauser
Präsident VGKSG
Verein Gesundheit für Körper, Seele
und Geist, St. Gallen

E-Mail: willy.hauser@bluewin.ch
Telefon 079 525 03 68
www.heil-gesund.ch

Postanschrift: Willy Hauser c/o Maria
Weber, Heimstrasse 7A, 9014 St.
Gallen

**Wir suchen 1 – 2 zusätzliche
Vorstandsmitglieder, die die
Aufgaben unseres Vereins
mittragen.**

**Unser neuer Verein hat eine neue
Bankverbindung:
Raiffeisenbank
Regio St. Gallen West
Kontoinhaber:
Verein für Gesundheit Körper, Seele
und Geist - VGKSG
IBAN: CH 31 8080 8001 2801 9768 9**

**Wir sind weiterhin dankbar für
Spenden!**

Öffentliche Vorträge

ohne Anmeldung

Frühjahresprogramm 2022

Präsident Willy Hauser

Auskunft über Veranstaltungen: willy.hauser@bluewin.ch

Praxis HEIL-GESUND, Glarus, www.heil-gesund.ch

Tel. 079 525 03 68

Restaurant Hirschen St. Fiden

Rorschacherstr. 109, 9000 St. Gallen

(gute Busverbindungen, Parkplätze beim Restaurant oder Blutspendezentrum)

jeweils am Mittwoch von 19.30 – 21.30 Uhr

Mitglieder:

Einzel Fr. 15.00

Ehepaare Fr. 25.00

Nichtmitglieder:

Einzel Fr. 20.00

Ehepaare Fr. 30.00

Vortrag

Mittwoch, 11. Mai 2022. 19.30 Uhr

Heilpflanzen

Nahrung und Hilfe für Körper, Geist und Seele



Referentin: Doris Gschwend - FNL Kräuterexpertin, Oberriet

Was sagt dir die Pflanze?

Heilpflanzen sind Pflanzenwesen, die seit jeher mit uns Menschen eng verbunden sind. Auf allen Ebenen unterstützen die pflanzlichen Helfer unser ganzheitliches Sein. Sie bieten uns Nahrung, helfen uns bei körperlichen Beschwerden und schenken der Seele Balsam. Ebenso können wir auf energetischer Ebene mit den Pflanzen in Kontakt treten.

Bei dem Vortrag wird dir aufgezeigt, wie die Pflanzen wirken, wie du sie verwenden kannst und wie du mit ihnen Kontakt aufnimmst.

Lass dich berühren von den Pflanzenwesen!

Herzlich willkommen zu diesem wunderbaren Vortrag.

VORSCHAU:

Freitag, 20. Mai 2022, 19.00 Uhr

Generalversammlung

Die Einladungen wurden den Mitgliedern zugestellt.

Lächle
und du öffnest
deine Türe für andere.

Behandle dich wie einen Diamanten!

(aus einem Lebensfreudekalender)

Lichtkristalle der neuen Zeit

Kristallenergien und Kristallengel spielten eine tragende Rolle in den atlantischen Tempeln. Mit dem Untergang von Atlantis ging auch das Wissen der Kristallenergien verloren.

Erst seit kurzem, mit Beginn des Neuen Zeitalters, kehren die kristallklaren, reinen und lichtvollen Energien wieder zurück auf diese Erde. Sie werden uns allen anvertraut und zurückgeschenkt.

Erzengel Metatron als Regent der Kristallsphäre, gemeinsam mit aufgestiegenen Meistern, führt uns in diese liebevolle, lebendige, durchdringende Energie ein. Wir erhalten Lichtprodukte (Litios-Lichtprodukte), **deren Lichtschwingung uns in die 7. Dimension ab der Meisterebene und weiter emporanhebt.** Liebevoll „holen uns die Kristallengel ab“ und tragen uns empor und wir fühlen die



Leichtigkeit des Seins, die uns umgibt.

Octagon-Anhänger

- . Verbindet dich mit Erzengel Metatron und den Kristallengeln
- . Lichtfluss für die Aura, alles kommt ins Fließen
- . Optimale Ausrichtung deiner Chakras
- . Schenkt dir Erkenntnis, Reinheit und Klarheit für deine Chakras

Reinstes Kristall-Licht Gottes durchströmt und durchstrahlt dich - die Rückerinnerung an deinen göttlichen Ursprung wird erweckt: **"Erinnert euch, ihr Zellen! Erinner dich, Geist! Erinner dich, Seele! Erinner dich, Mensch, dass du aus reinster Liebe und reinstem Urlicht erschaffen wurdest."**

Das kristallklare Wasser des Heiligen Geistes durchstrahlt dich und richtet dich und dein Chakra-system vollkommen aus, vereinigt, integriert und verschmilzt die Chakren miteinander. Du bist in Verbindung mit dem Heiligen Geist und trinkst Weisheit, Erkenntnis, Klarheit aus der reinsten Quelle. **Mit kristalliner Energetisierung und Initiierung.**

Litios-Lichtkristalle sind die Energie des Aufstiegs:

- Sie sind reinste Lichtnahrung für Seele und Geist
- sie verbinden uns mit den

höheren Lichtdimensionen, mit unserem Hohen Selbst

- sie verhelfen uns zu Erkenntnis, Klarheit und Reinheit
- sie wirken alles durchdringend: alle Strukturen und Energie-Körper = Lichtkörperprozess
- wir fühlen uns schwebend, getragen, emporgehoben, leicht losgelöst von Licht durchflutet
- von Engelsenergien getragen = die Leichtigkeit des Seins
- wir kommen in den Fluss des Lebens = im goldenen Strom des Universum fließen
- wir können loslassen und neu beginnen

Willy Hauser ist ausgebildeter **Litios® Spiritueller Coach** und arbeitet täglich in seiner Praxis mit der Geistigen Welt und mit den Lichtkristallen und Lichtdiamanten.

Praxis HEIL-GESUND

Lebensberatung – Mediales

Heilen

Willy Hauser

Dipl. Psych. Lebenstherapeut ILS

Litios® Spirituelle Lebenshilfe

**Christiansgasse 9, 8750 Glarus
(Nähe Bahnhof)**

**Einzelsitzungen Tel. 0041 (0) 79
525 03 68**

E-Mail: willy.hauser@bluewin.ch

Infos: www.heil-gesund.ch

Sind Sie Sauer?

Diese Frage stellt der Autor Kurt Tepperwein im gleichnamigen Büchlein.

Wenn Sie dies mit JA beantworten, stellt sich die Frage, was Sie sauer macht? - die Lebensumstände, die Gesundheit, die Angehörigen, Arbeitskollegen, psychische Probleme, die Ernährung?

Zu den psychischen Problemen gehört eindeutig die **ANGST**, ein Thema das momentan ziemlich alle betrifft, begründet oder nicht begründet.

Die Ernährung spielt eine oft unterschätzte Rolle. Alles was unter „**ZU**“ aufgeführt werden kann, gehört in diese Kategorie: **zuviel** Kaffee / Zucker / Angst vor Krankheiten / Angst vor der Zukunft, **zu** schnelles Essen.

Wir alle kennen die Limiten und trotzdem sind wir hin und wieder versucht, diese zu überschreiten, sei es aus Unwissenheit, Frust, Disziplinlosigkeit etc. Es kommt immer auf das Mass an.

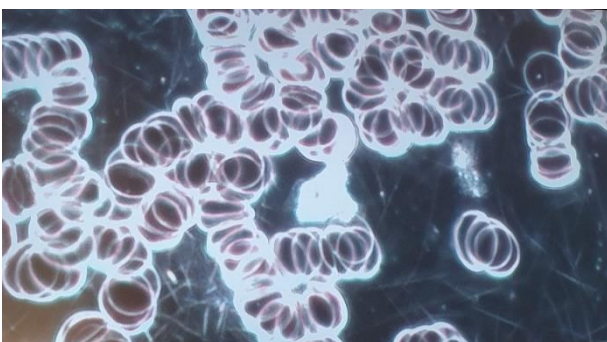
In der Naturheilkunde ist der Ausgleich des Säure-Basen-Zustands des Körpers die wichtigste Grundlage jeder Behandlung, ohne die jede andere Behandlung nicht wirken kann. Ernährungsforscher haben immer wieder auf den Ausgleich des Säure-Basen-Haushaltes des Körpers als wichtigste

Grundlage unserer Gesundheit hingewiesen, auch wenn sie den immer wieder geforderten wissenschaftlichen Nachweis dafür nicht erbringen konnten. So blieb diese lebenswichtige Tatsache bis heute medizinisch mehrheitlich unbeachtet.

Wenn ein Mensch über längere Zeit übersäuert ist, wird er krank. Um dieser Situation vorzubeugen, kann der pH-Wert des Harns festgestellt werden. Der biologische Normalwert liegt bei pH 7.4 – 7.5. Die Acidose = Übersäuerung ist bei den meisten Menschen zur Regel geworden. Durch die Entsäuerung in der Nacht ist der Morgenurin am sauersten und dient als Mass-Stab. Bei einem Wert von weniger als pH 7 muss der Körper durch zusätzliche Basen entlastet werden.

Der pH-Wert des Urins kann mit Teststäbchen aus der Apotheke festgestellt werden. Er soll als Anhaltspunkt dienen und ersetzt **keine** Medikamente oder Arztbesuche.

Die Übersäuerung führt ebenfalls zu einem gestörten Säure-Basenverhältnis, welches in der



Dunkelfeldmikroskopie ersichtlich ist. Typisches Merkmal sind Geldrollen und Verklumpung der Erythrozyten (rote Blutkörperchen). Die Erythrozyten haben Mühe, die Kapillaren zu versorgen.

Beispiel Heuschnupfen (vor und während der Heuschnupfenzeit beginnen): Täglich 5 gr Natriumbicarbonicum (Natron) in grossem Glas mit warmem Wasser auflösen. Es ist wichtig, dass das Getränk ca. 1 Stunde **vor oder nach** der Mahlzeit eingenommen wird, idealerweise verteilt auf den Tag.

Trinken Sie immer genügend Wasser. Atmen Sie bewusst und tief. Bewegen Sie sich in der Natur. Freuen Sie sich an dem was uns das Leben bietet.

Das Büchlein „Sind Sie sauer?“ von Kurt Tepperwein ist übers Internet erhältlich. Ausserdem findet man zu diesem Thema diverse Literatur in der Buchhandlung.



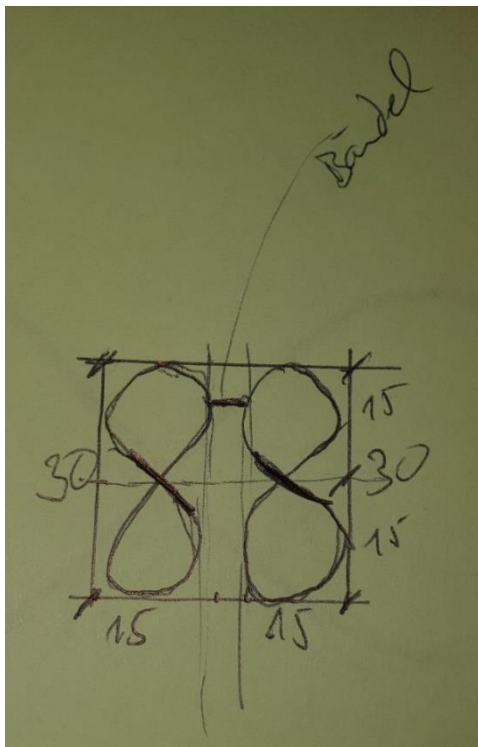
Das Geheimnis der Lemniskate.

Ist es möglich, dass Buchstaben eine Heilsschwingung haben können? In einem Buch von Jana Haas las ich zum ersten Mal das Wort: Lemniskate.

Jana schrieb, dass sie bei einer Massage als letzte Bewegung mit der Lemniskate ausstreicht.

Diese Bemerkung hatte bei mir Interesse entfacht. Im Lexikon suchte ich nach Aufklärung, worin die Lemniskate besteht und was sie bewirkt. Es stand aber nur die Bemerkung: Liegende Acht.

So begann ich Achten zu zeichnen.



Nebeneinander, übereinander, grosse und kleine, alle wurden mit dem Pendel geprüft, ob eine besondere Schwingung messbar ist. Lang geschah nichts, erst als ich mit Draht anfing Achten zu modellieren,

stellten sich Erfolge ein. Dadurch ermuntert ging ich zum Fachmann, einem Goldschmied. Gold ist zu teuer, also nahm er Silberdraht, aus reinem Silber. Mit diesem Draht begann auch er mit den ersten Versuchen. Mit seinen geübten Händen gelang es ihm nach geraumer Zeit, eine Doppelacht zu formen, das Pendelergebnis war aufmunternd. Ergaben sich doch tatsächlich 20 000 Bovis.

Das Experiment war geglückt. Nun besorgte ich ein feines Band, legte das Testobjekt, die silberne Lemniskate um meinen Hals, und zwar so, dass das Schmuckstück auf meinem Brustbein auflag. Hinter dem Brustbein liegt die Thymusdrüse. Die Medizin behauptet zwar, dass sich die Thymusdrüse in der Pubertät zurückbildet und auflöst, aber die Information dieser Drüse ist mit ihrer Aufnahmefähigkeit immer noch vorhanden, sonst könnten wir sie ja nicht messen.

An der Thymusdrüse lässt sich ablesen, ob irgendeine andere Drüse erkrankt ist. Ist das so, dann bleibt beim Test der Bio-Tensor stehen oder er dreht sogar rechts, im Uhrzeigersinn, was pathogen bedeutet. Sobald die silberne Lemniskate am Brustbein aufliegt, beginnt die Drüse zu schwingen und zu strahlen, mit dem Pendel oder mit dem Bio-Tensor leicht zu messen.

Die Auskunft lautet: Die biologische Anlage der Drüse hat ihre Immunkraft gebende Schwingung wieder aufgenommen.

Ab jetzt erfolgte die Testphase an meinem Körper.

Am Schädeldach unter den Haaren hatte ich eine Geschwulst, so groß wie ein Zweifränkler und 7 Millimeter hoch. Mein Arzt, dem ich diese Beule zeigte, sagte zu mir: das ist das schwarze Melanom, ein Krebs, der operiert werden muss, ich melde Sie sofort im Spital zur Operation an. So wartete ich auf den Bericht vom Spital, aber er kam nicht.

Unterdessen ging ich zu meiner Coiffeuse zum Haare schneiden. Oh, so rief sie aus, sie sind ja operiert worden, der Krebs ist weg. Mir war gar nicht bewusst, dass der Schwarze Hautkrebs verschwunden war. Die Lemniskate auf dem



Brustbein hatte ihre Wirkung getan. Von da an hatte ich Vertrauen zu

meiner Erfindung gefasst. Mittlerweile tragen über 20 Personen dieses silberne Lemniskate-Schmuckstück um den Hals. Die Erfolge sind unterschiedlich.

Ein Gastwirt, dem es gesundheitlich gar nicht gut geht, hatte sich entschlossen, während drei Tagen in der Woche den Betrieb geschlossen zu halten. Mich hatte er beauftragt sein Schlafzimmer nach Erdstrahlen zu untersuchen, dort sah es gar nicht biologisch aus: Mit meiner letzten Photonenmatte konnte ich die Raumenergie erhöhen. Anschliessend gingen wir zusammen neue Matratzen kaufen. Dann legte ich ihm die silberne Lemniskate um den Hals. Etwa nach einer Viertelstunde sagte er: Jetzt habe ich keine Kopfschmerzen mehr und mein Rückenschmerz ist auch weg.

Erstaunliche Erlebnisse reihten sich zueinander. So zum Beispiel: Frau Graubold ist Telefonistin in einem Grossbetrieb. Sieben Tage in der Woche leidet sie an Kopfschmerzen. Nun trägt sie seit Wochen die Lemniskate am Hals. Kürzlich sagte sie mir: Nur noch an fünf Tagen leide sie unter Kopfschmerzen, sie ist überzeugt, dass die restlichen Kopfschmerzen auch bald verschwinden werden.

Immer noch stand die Frage im Raum: Woher kommt die genetische Schwingung im Linksspin? Auskunft

gibt die DNA. Diese hat die Form einer Acht. Wenn Sie mit dem Pendel die DNA entlangfahren, dann haben sie die grösste Ausstrahlung dort, wo sich die Linien kreuzen.

Die Lemniskate wird als Schmuckstück getragen. Die Thymusdrüse, welche hinter dem Brustbein eingebettet ist, hat eine lebenswichtige Bedeutung.

Millionen von schädlichen Bakterien und Viren befinden sich in uns und um uns herum. Gefährlich können diese für uns nur dann werden, wenn unsere Widerstands- und Abwehrkraft, also unser Immunsystem geschwächt ist. Unser Immunsystem besteht aus verschiedenen Geweben wie Knochenmark, Thymusdrüse, Milz und mobilen Immunzellen, die sich ständig im Blut bewegen um Eindringlinge wie Viren, Bakterien oder Pilze aufzuspüren und zu vernichten.

Aufgabe eines intakten Immunsystems ist es auch, entartete oder degenerierte Körperzellen zu beseitigen. Dabei kommt der Thymusdrüse eine entscheidende Rolle bei der Verhinderung von Krebs zu. Die Thymusdrüse ist das wichtigste Steuerorgan bei der Krebsabwehr. Sie reguliert auch das Gleichgewicht der gesundheitspendenden und heilenden Lebensenergie.

Für eine Immunschwäche ist fast immer eine Fehlfunktion der Thymusdrüse verantwortlich.

Es ist erwiesen, dass die Thymusdrüse während einer ernsten Krankheit oder bei großem körperlichem Stress bis zu Hälfte schrumpfen kann. Auch tritt bei einer erkrankten Thymusdrüse eine starke Muskelschwäche auf, da sie die Stärke der Muskelkontraktion beeinflusst.

Die Lemniskate, in Form einer doppelten ACHT, vor dem Brustbein getragen, hat mit ihrer hohen Schwingung von 10000 Bovis die Kraft, die Thymusdrüse in ihrer Funktion wesentlich zu unterstützen. Die Immunkraft erhält dadurch eine wunderbare Steigerung.

Die positiven Rückmeldungen von Lemniskate-Trägern haben mich veranlasst, weiter zu forschen.

Die grundsätzliche Erfahrung ist: Die Körperenergie hat durch das Tragen der silbernen Lemniskate eine Steigerung erfahren, die Immunkraft nahm zu, der Boviswert (Lebensenergie) stieg merklich an. Jedoch es besteht das Bedürfnis die unteren Chakren der Keimdrüsen, der Bauchspeicheldrüse, der Nebennieren und Nieren besser zu aktivieren. Dies zu erreichen, ist einer weiteren Forschung gelungen. Es handelt sich um ein Lammfell mit den Massen 60 mal 15 cm.

Auf dieses Lammfell sind je 6 Lemniskaten aufgemalt. Diese haben zusammen einen Boviswert von 12000. Wird dieses Lammfell am Körper getragen, dann erhöhen sich die Energieschwingungen von: Milz, Bauchspeicheldrüse, Nieren und Nebennieren, sowie die der Leber. Auch Rückenschmerzen lösen sich auf. Die Träger oder die Trägerin erleben ein wohltuendes Lebensgefühl. Es ist das Gefühl der Geborgenheit, Freude entfaltet sich.

Preis dieser neuen Ausführung:

Fr 118.-

Rudolf Schreiner, Hörnlistrasse 9
8594 Güttingen

Erstaunliche Ergebnisse einer weiteren Forschung mit der Lemniskate. Sind Sie sicher, dass ihre Lebensmittel, welche Sie frisch eingekauft hatten, auch noch nach Tagen die gleiche Lebensenergie aufweisen? Wir sprechen jetzt vom Kühlschrank, in dem sie die meisten Lebensmittel aufbewahren.

Ein Beispiel:

Der Kühlschrank ist leer und wurde sauber gereinigt. Der Lebensmittel Einkauf, ein ganzer Korb voll, wird radiästhetisch nach Lebensenergie gemessen. Die Lebensenergie wird in Bovis-Einheiten ausgedrückt. Der Boviswert der frisch eingekauften Lebensmittel beträgt, frisch vom

Laden: 6500 Bovis. Dies ist ein guter biologischer Wert.

Alsdann legte ich den gesamten Einkauf auf die Glastablare vom Kühlschrank. Nach 24 Stunden wurde der gesamte Inhalt aus dem Kühlschrank genommen und nach Bovisstrahlung gemessen, Diese Lebenslichtstrahlung der Lebensmittel betrug nur noch 6000 Bovis Nach weiteren 24 Stunden im Kühlschrank belassen, hatten dieselben Lebensmittel nur noch 5500 Bovis. 24 Stunden später wiesen dieselben Lebensmittel, immer noch auf den Glastablaren liegend, nur noch 5000 Bovis auf. Die logische Folge: Die Energie im Kühlschrank, beziehungsweise die Lebensmittelenergie nahm rapide ab. Was tun?

Ich entfernte die Glastablare aus dem Kühlschrank und ersetzte sie durch Tannenholz,

Und jetzt das Wesentliche:

Auf die Unterseite der Tannenholz-Tablare malte ich die Lemniskate auf. Die Glastablare habe ich entfernt. Dieselben Lebensmittel, welche auf 5000 Bovis abgesunken waren, erholten sich nach zwei Tagen. Eine erneute Bovismessung der Lebensmittel stieg auf 8000 Bovis an. Sämtliche Lebensmittel erhielten durch die Tannenholz-tablare mit den aufgemalten Boviszeichen eine wunderbare biologische Aufwertung.

Ström Tipp: Der 1er Strom

Der 1er Strom

Der 1er Strom passt perfekt zur Situation anfangs Mai 2022.

SES 1 unterstützt den Start, den Aufbruch,

SES 2 gibt dazu aus der Quelle der Gegensätze die Energie, den Willen und die Freiheit, den Neustart in Angriff zu nehmen.

SES 5 hilft uns dabei, den notwendigen Raum zu schaffen,

SES 7 unterstützt, dass der Neubeginn sich erfolgreich gestaltet.



R li 2 L li 1



R li 2 L li 5



R li 2 L li 7

R liegt auf dem Rand der **linken** Beckenschaufel und bleibt dort
(wenn es leichter geht, kann man mit dem Handrücken strömen)

L Knieinnenseite

L wechselt zum linken Fuss, unterhalb des Knöchels

L hält den linken grossen Zeh

(R und L stehen für die rechte/linke Hand)

Man bleibt ca. 3 – 5 Min. auf einer Position, einfach so, wie es passt

SES 1: Ich heisse Sicherheitsenergieschloss Eins, der Urbeweger.

SES 2: Ich bin dein SES 2 und schenke dir Weisheit und den freien Willen.

SES 5: Ich bin SES 5 und helfe Altes loszulassen und Neues anzunehmen.

SES 7: Ich bin SES 7 und stehe ein für Sieg und vollkommene Lebenskraft.